

# Jaarbeoordeling 2023

d.d. 03-07-2024



**flevo**landscaping

1	Inhoud .....	2
2	Bedrijf- en basisgegevens .....	3
2.1	Activiteiten.....	3
2.2	Organisatorische grenzen .....	3
2.3	Verantwoordelijkheden .....	3
2.4	Bedrijfsonderdelen.....	3
2.5	Projecten met gunningsvoordeel.....	3
2.6	Operationele grenzen.....	4
2.7	Energieverbruikers .....	4
2.8	Energieverbruikers .....	4
2.9	Energiebalansen .....	5
2.10	Factoren die het energieverbruik beïnvloeden .....	5
3	Berekeningsmethodiek .....	5
3.1	Actuele berekeningsmethodiek & conversiefactoren .....	5
3.2	Basisjaar .....	5
3.3	Rapportageperiode.....	5
3.4	Verificatie .....	5
3.5	Berekening / allocatie van emissies binnen projecten met gunningvoordeel .....	5
3.6	Wijzigingen berekeningsmethodiek .....	5
3.7	Herberekening basisjaar & historische gegevens.....	6
3.8	Uitsluitingen .....	6
3.9	Opname van CO <sub>2</sub> .....	6
3.10	Biomassa .....	6
4	Analyse van de voortgang.....	7
4.1	Emissies en significant energieverbruik .....	7
4.1.1	Jaarverbruik .....	8
4.2	Trends .....	8
4.3	Voortgang reductiedoelstellingen .....	9
4.3.1	Scope 1 & 2 doelstellingen.....	9
4.4	Onzekerheden.....	9
4.5	Medewerker bijdrage.....	9
4.6	Verbeterpunten .....	9
5	Maatregelen en initiatieven .....	10
5.1	Al getroffen maatregelen .....	10
5.2	Op de hoogte blijven .....	10
5.3	Initiatieven.....	10
5.4	Afgeronde initiatieven.....	10
5.5	Lopende / nieuwe initiatieven.....	10

## 1 Bedrijf- en basisgegevens

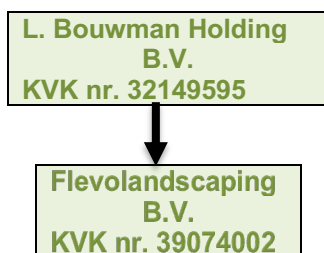
### 1.1 Activiteiten

Flevolandscaping B.V. houdt zich bezig met het onderhouden en aanleggen van groenvoorzieningen inclusief gladheidsbestrijding.

### 1.2 Organisatorische grenzen

De organisatorische grenzen zijn bepaald met behulp van de operationele zeggenschapsmethode en de uittreksels van de Kamer van Koophandel.

*Organisatiestructuur*



De boundary betreft enkel Flevolandscaping B.V. De holding die er boven staat is een persoonlijke B.V.

*Organisatorische grenzen*

Het uittreksel van de Kamer van Koophandel is opgenomen in het managementsysteem.

### 1.3 Verantwoordelijkheden

- Eindverantwoordelijke (directie-verantwoordelijke): L. Bouwman
- Verantwoordelijke stuurcyclus (KAM-coördinator): R. Mooij
- Contactpersoon emissie-inventaris : R. Mooij

### 1.4 Bedrijfsonderdelen

In tabel 1 zijn de bedrijfsonderdelen van Flevolandscaping vermeld. Deze onderdelen geven inzicht in de grootte van de bedrijfsinrichting en gewerkte uren.

Tabel 1: Bedrijfsonderdelen

Onderdeel	Oppervlak (Bedrijfsvloeroppervlak) [m <sup>2</sup> ]	Bedrijfstijd [uren per jaar]	Toelichting
Kantoren	50	1680	
Werkplaats	200	1680	Met brug
Magazijn	1000	1680	½ Flevolandscaping
Projectlocaties	n.v.t. open lucht	1680	
<i>Totaal</i>	<i>1.250</i>	<i>6.720</i>	

### 1.5 Projecten met gunningsvoordeel

In deze periode zijn de volgende projecten met gunningsvoordeel actief en vormen onderdeel van deze rapportage:

- Geen.

## 1.6 Operationele grenzen

Bij het bepalen van de operationele grenzen wordt onderscheid gemaakt tussen Scope 1, 2 & 3 categorieën. In de scope-indeling van de CO<sub>2</sub>- Prestatieladder houdt dit het volgende in:

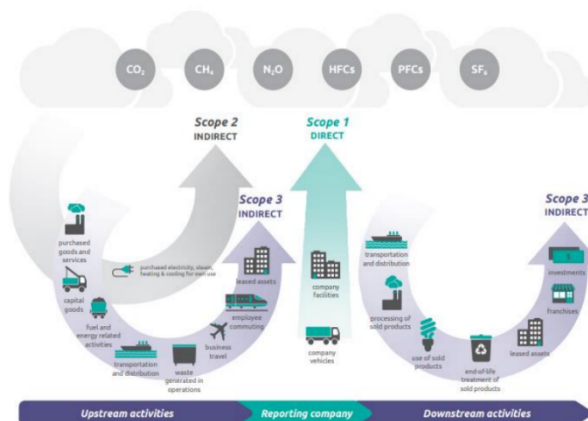
Scope 1 is alle directe CO<sub>2</sub>-uitstoot van het bedrijf.

Scope 2 is alle indirecte CO<sub>2</sub>-uitstoot die direct te beïnvloeden is, namelijk uitstoot door elektriciteit

Scope 3 is alle overige indirecte uitstoot.

Als onderdeel van het energiemanagementsysteem worden de energiegebruikers

binnen de organisatie beschreven en wordt een overzicht van de emissiebronnen weergegeven.



Als er binnen de organisatie door veranderde organisatiegrenzen of de aankoop van nieuwe kapitale goederen sprake is van nieuwe emissiestromen dan worden deze opgenomen in de emissie inventaris en onderliggende jaarbeoordeling.

De actuele emissiestromen binnen de operationele grenzen zijn:

- Scope 1:
  - Verwarming kantoor en overige bedrijfsgebouwen;
  - Brandstofverbruik wagenpark (bedrijfswagens);
  - Brandstofverbruik materieel.
- Scope 2 en scope 3 (zakelijke kilometers +vliegkilometers):
  - Elektriciteit kantoor en overige bedrijfsgebouwen;
  - Zakelijke kilometers in privé auto's;
  - Vliegkilometers.
- Scope 3:
  - NVT.

## 1.7 Energieverbruikers

Jaarlijks worden in onderliggende jaarbeoordeling de energieverbruikers van de organisatie herzien. Deze energieverbruikers hebben veel invloed op de CO<sub>2</sub> uitstoot binnen Flevolandscaping.

De wijzigingen binnen de emissiestromen- en of energieverbruikers in de afgelopen periode zijn:

- LPG is niet meer van toepassing, de verbruiker is verwijderd.

## 1.8 Energieverbruikers

*Elektriciteit:*

- Verlichting;
- Kantoorapparatuur;
- Airconditioning
- ICT-apparatuur;
- Elektrisch gereedschap;
- Keukenapparatuur;

*Gas:*

- CV-ketel;

*Diesel*

- Personen auto's;
- Bedrijfsbussen;

#### *Benzine*

- Personen auto's;

#### *Aspen*

- Materieel (o.a. klein materieel);

#### *Propaan*

- Gasflessen;

### 1.9 Energiebalansen

In het materieelsysteem wordt een overzicht weergegeven van de energieverbruikers binnen de categorie materieel.

### 1.10 Factoren die het energieverbruik beïnvloeden

In deze jaarbeoordeling wordt het energieverbruik gerelateerd aan factoren die het energieverbruik waarschijnlijk hebben beïnvloed. Het voordeel van het beschouwen van het specifieke energieverbruik is dat het verbruik op deze manier als het ware wordt gecorrigeerd voor allerlei invloeden. In het geval van Flevolandscaping wordt het energieverbruik hoofdzakelijk beïnvloed door de omzet. Tabel 2: Factoren die energiegebruik beïnvloeden

Eenheid		2021	2022	2023	2024	2025	2026
<b>Omzet</b>	Euro's	2.000.000	1.600.000	1.262.824	-	-	-
<b>FTE / uren</b>	Uren	23.400	19.800	19.728	-	-	-

## 2 Berekeningsmethodiek

Het berekenen en beoordeling van de CO<sub>2</sub> van de organisatie is onderdeel van het Energiemanagementsysteem dat in het kader van de CO<sub>2</sub>-prestatieladder is ingevoerd. Om deze reden is het meest recente Handboek (3.1) CO<sub>2</sub>-prestatieladder zoals uitgegeven door de Stichting Klimaatneutraal Aanbesteden & Ondernemen (SKAO) leidend binnen de berekeningsmethodiek.

### 2.1 Actuele berekeningsmethodiek & conversiefactoren

Het meest recente Handboek CO<sub>2</sub>-prestatieladder zoals uitgegeven door de SKAO vormt de basis voor de berekeningen binnen emissie inventaris en jaarbeoordeling. De emissiefactoren zoals genoemd op de website [www.co2emissiefactoren.nl](http://www.co2emissiefactoren.nl) worden aangehouden. Voor de onderliggende rapportage zijn de conversiefactoren gebruikt geldend op de datum van onderliggend rapport.

### 2.2 Basisjaar

Het basisjaar is 2021.

### 2.3 Rapportageperiode

Deze jaarbeoordeling is opgesteld conform ISO14064 en beschrijft de CO<sub>2</sub>-emissies van 2023

### 2.4 Verificatie

De emissie inventaris wordt geverifieerd tijdens de externe audit door de CI.

### 2.5 Berekening / allocatie van emissies binnen projecten met gunningvoordeel

Zie paragraaf 2.5.

### 2.6 Wijzigingen berekeningsmethodiek

Er zijn geen wijzigingen in de berekeningsmethodiek.

**2.7 Herberekening basisjaar & historische gegevens**

Er heeft geen herberekening plaatsgevonden.

**2.8 Uitsluitingen**

Er zijn geen uitsluitingen.

**2.9 Opname van CO<sub>2</sub>**

Er heeft in de afgelopen periode geen opname van CO<sub>2</sub> plaatsgevonden binnen de bedrijfsactiviteiten.

**2.10 Biomassa**

Er is in de afgelopen periode geen gebruik gemaakt van biomassaverbranding.

### 3 Analyse van de voortgang

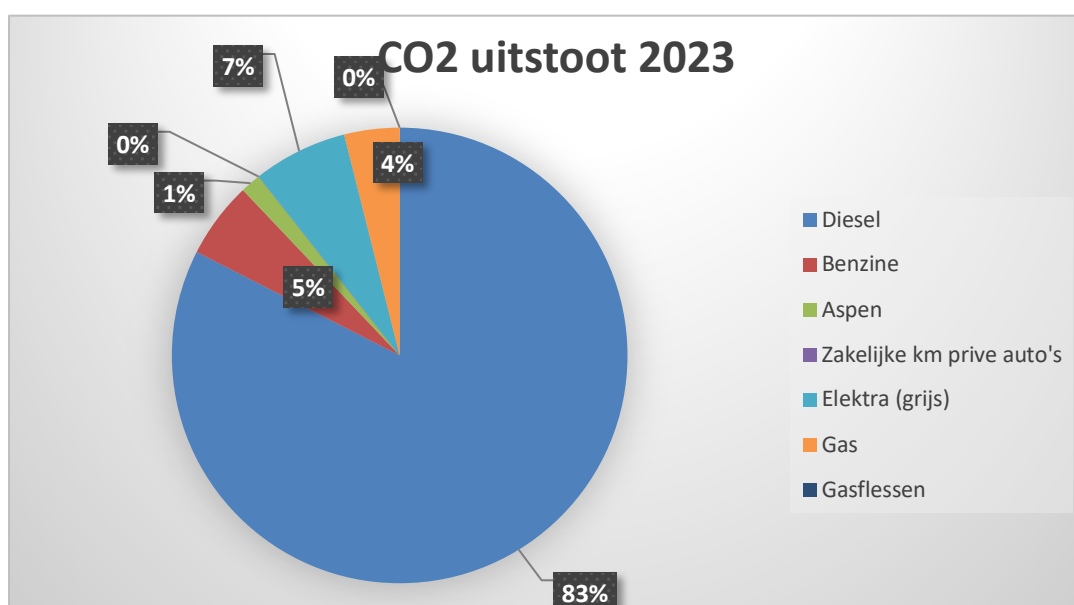
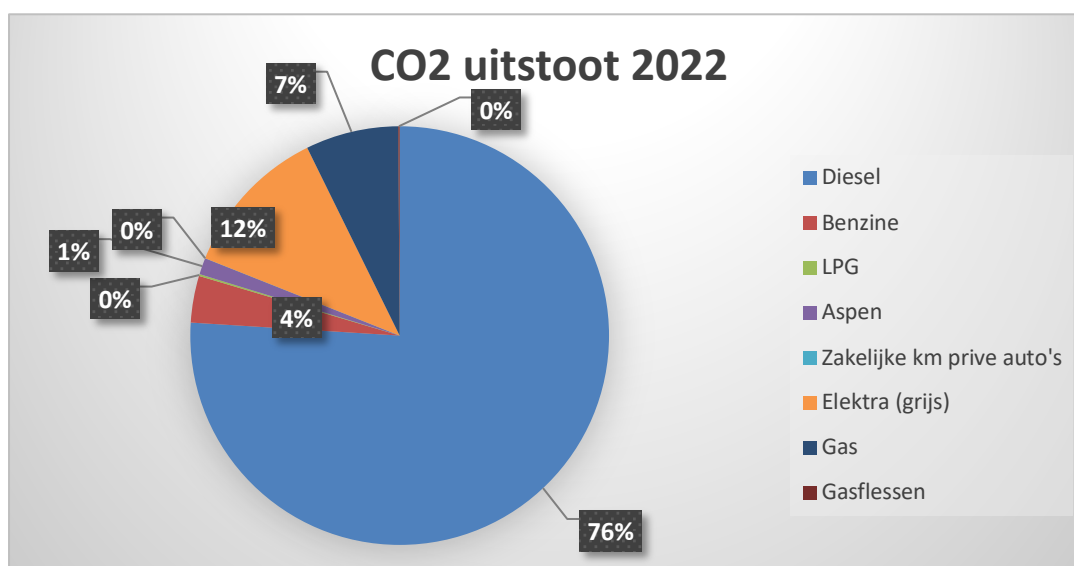
#### 3.1 Emissies en significant energieverbruik

In 2023 bedroeg de totale CO<sub>2</sub>-footprint van Flevolandscaping 184 ton CO<sub>2</sub>.

Uit de emissie inventaris blijkt dat de volgende energiestromen het meest significant zijn:

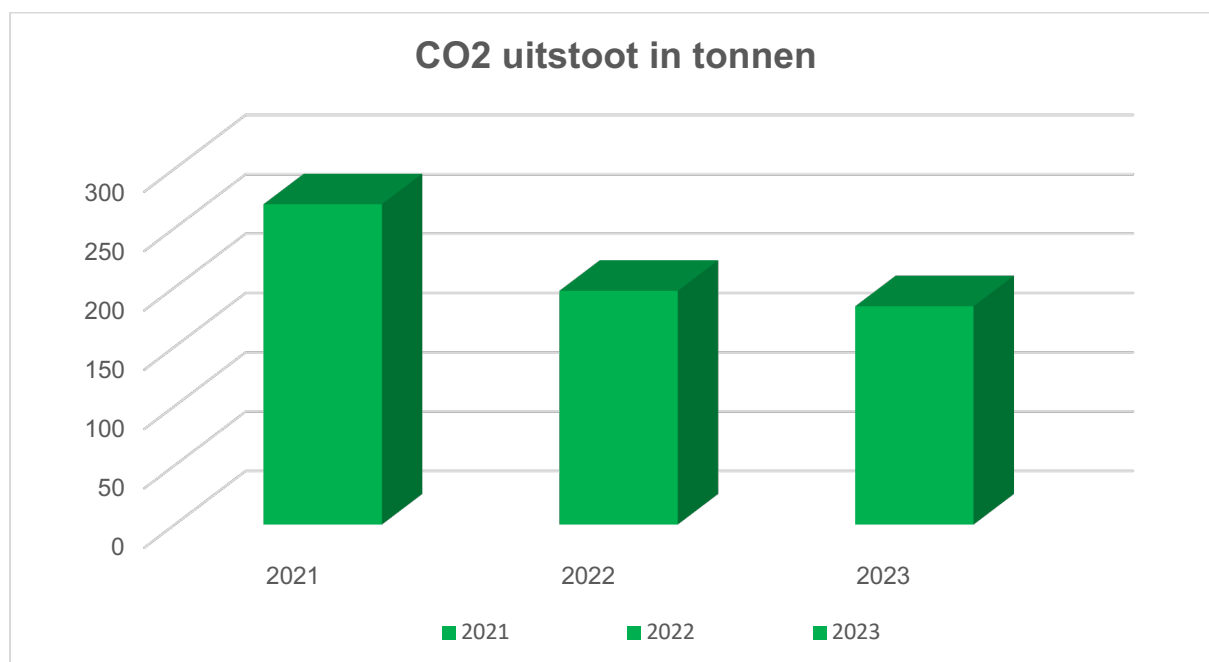
- Brandstofverbruik:
  - Brandstofverbruik diesel door auto's en materieel: 80%
  - Brandstofverbruik benzine door auto's en materieel: 5%.
- Elektra en gas verbruik:
  - Elektraverbruik door grijze stroom: 7%

Naar de onderstaande grafiek en tabel gekeken is te zien dat 85% van de uitstoot wordt veroorzaakt door het brandstofverbruik van het materiaal en bedrijfsauto's. De meeste CO<sub>2</sub>-uitstoot wordt veroorzaakt door de projecten. Gezien het type organisatie dat Flevolandscaping is, valt te verwachten dat de overhead-activiteiten een zeer kleine plaats innemen. Het nemen van maatregelen op dit gebied levert dan ook de meeste milieuwinst op. De maatregelen zijn hier voor een groot deel op gericht.



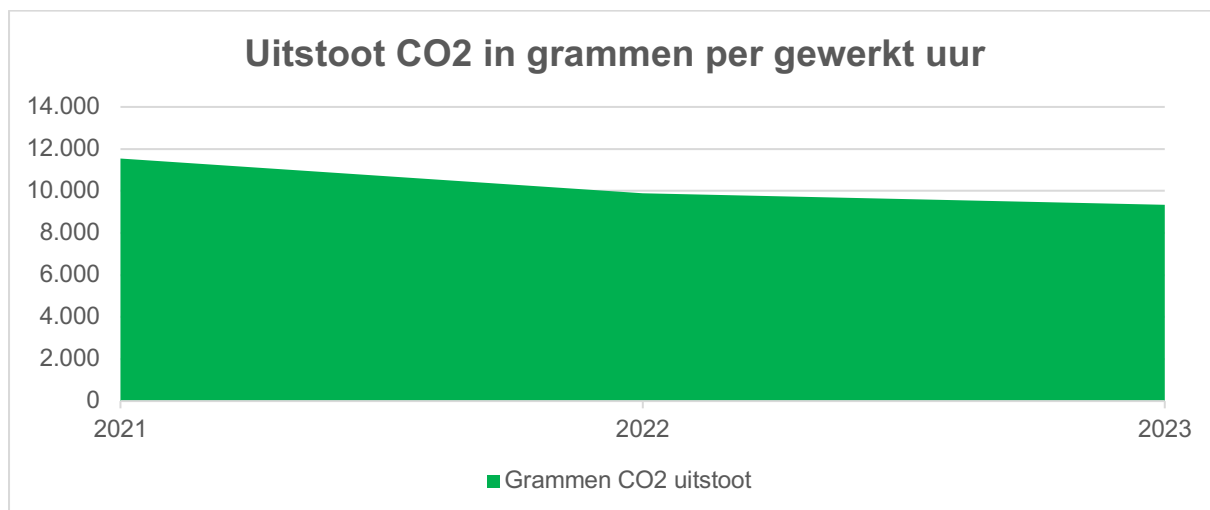
**3.1.1 Jaarverbruik**

Energiestroom	Eenheid	2021	2022	2023
Elektra (grijs)	kWh	23.853	28.714	26.149
Gas	m3	3.290	3.204	3.352
Diesel	L	70.471	50.575	45.032
Benzine	L	6.226	2.596	3.418
Zakelijke km (privé auto's)	km	0	0	0
Vliegreizen	km	0	0	0
Aspen	L	720	920	910
LPG	L	656	161	0
Gasflessen (propan)	L	156	126	0
CO <sub>2</sub> uitstoot	Ton	270	197	184
CO <sub>2</sub> /€	Gram	135,00	123,11	146
Uren	Gram	11.544	9.902	9.348
CO <sub>2</sub> /€ scope 1	Gram	128,76	113,72	131
CO <sub>2</sub> /€ Scope 2	Gram	5,55	7,64	19
Emissies Scope 1	Ton	258	182	166
Emissies Scope 2	Ton	11	12	20
Emissies projecten	Ton	251	175	166

**3.2 Trends**




### 3.3 Voortgang reductiedoelstellingen



#### 3.3.1 Scope 1 & 2 doelstellingen

*Doelstelling Scope 1:*

10% CO<sub>2</sub> reductie in 2024 ten opzichte van 2021.

*Jaardoelstelling: 3% - 3,5% CO<sub>2</sub> reductie per jaar.*

In scope 1 is er een daling geconstateerd ten opzichte van het totaal in 2022 van CO<sub>2</sub> gezien t.b.v. scope 1: c.a.10%. Oorzaak is dat in 2023 de omzet is gedaald vanwege het verlopen van contracten.

Flevolandscaping gaat hard aan de slag om de doelstellingen d.m.v. maatregelen voor de komende jaren te kunnen behalen.

*Doelstelling Scope 2:*

15% CO<sub>2</sub> reductie 2024 ten opzichte van 2021.

*Jaardoelstelling: 5% per jaar.*

In 2023 is er een daling geconstateerd ten opzichte van het totaal in 2022 van CO<sub>2</sub> gezien t.b.v. scope 2: c.a. 10%. Dit is te verklaren doordat er minder mensen fulltime op kantoor werken.

#### 3.4 Onzekerheden

In de emissie inventaris is de berekening van elektra en gas geschat, hoewel er jaarafrekeningen zijn, schaffen deze geen helderheid. Tevens is het verbruik van Aspen geschat, het afgelopen jaar is er geen Aspen aangeschaft maar is de voorraad opgemaakt.

#### 3.5 Medewerker bijdrage

Flevolandscaping maakt het op de volgende manier mogelijk voor medewerkers om bij te dragen aan en mee te denken over CO<sub>2</sub>-reductie:

- Medewerkers kunnen contact op nemen met de CO<sub>2</sub>-coördinator voor ideeën met betrekking tot de CO<sub>2</sub>-reductie voor scope 1 en 2.
- Medewerkers kunnen letten op het brandstof- en elektriciteitsverbruik door hier bewust mee om te gaan en anderen te wijzen op de bewuste omgang hiervan.

De medewerkers hebben in deze periode de volgende acties ondernomen: deelname aan communicatie.

#### 3.6 Verbeterpunten

Meter standen zelf opnemen zodat het verbruik van gas en elektra aan de hand van meterstanden geverifieerd kunnen worden.

## 4 Maatregelen en initiatieven

Een daling van het energieverbruik leidt in bijna alle gevallen ook tot CO<sub>2</sub>-reductie. Het nemen van maatregelen die het energieverbruik verlagen dragen daardoor bij aan het behalen van de CO<sub>2</sub>-reductiemaatregelen. In het onderstaande overzicht staan de maatregelen die al getroffen zijn.

### 4.1 Al getroffen maatregelen

- LED verlichting bouwprojecten.
- Onderzoek zonnepanelen.
- Onderzoek aanschaf zuiniger elektrisch materieel.
- Onderzoek zuinigere omgang gas en elektraverbruik van het pand.
- Voorlichting en instructie bandenspanning.

Overige genomen maatregelen zijn opgenomen in de maatregelenlijst van SKAO.

### 4.2 Op de hoogte blijven

FlevoLandscaping B.V. blijft op de hoogte van initiatieven die spelen in de markt door:

- Informatie netwerk en via adviseur van KAM-adviseur Nederland B.V.
- Lidmaatschap SKAO
  - Belangrijkste ontwikkelingen ten aanzien van CO<sub>2</sub> Prestatieladder;
  - Diverse malen per jaar.

### 4.3 Initiatieven

Jaarlijks wordt bekeken welke nieuwe initiatieven binnen de sector interessant zijn voor het behalen van de reductiedoelstellingen. In dit beoordelingsverslag wordt bekeken of de initiatieven nog actueel zijn of reeds zijn afgerond. In het Jaarplan wordt besproken aan welke initiatieven deelgenomen wordt en worden deze keuzes verklaard.

### 4.4 Afgeronde initiatieven

- Geen.

### 4.5 Lopende / nieuwe initiatieven

- KAM-adviseur Nederland B.V. "Initiatief CO<sub>2</sub> reductie KAM-adviseur Nederland"
  - Gezamenlijk te streven naar CO<sub>2</sub> reducerende werkwijzen en duurzame methoden.
  - Deelnemers: KAM-adviseur Nederland B.V., JFK en overige aannemers uit voornamelijk de grond-, weg- en waterbouwbranche.
  - Minimaal tweemaal per jaar (en indien meer gewenst) worden bijeenkomsten georganiseerd door KAM-adviseur Nederland B.V. Tijdens deze bijeenkomsten wordt met diverse bedrijven gesproken over CO<sub>2</sub> reductie, omgang met projecten en CO<sub>2</sub>, mogelijkheden tot verduurzamen van het bedrijf en eventuele ketenpartners. Initiatieven, maatregelen en bevindingen worden gedeeld. Er wordt gekeken naar de kansen en bedreigingen binnen diverse werkwijzen. Kennisdeling is een zeer belangrijk aspecten tijdens de bijeenkomsten.
  - Het initiatief zal mogelijk leiden tot samenwerking met bedrijven uit dezelfde branche, tot inzicht komen nieuwe innovatieve ideeën en informatie en kennis ontvangen door de inzet van verschillende sprekers.
  - Dit initiatief heeft betrekking op alle facetten omtrent milieu en reductie van CO<sub>2</sub> uitstoot. Maatregelen zijn op alle mogelijke manieren mogelijk.
  - Budget: € 500,-.